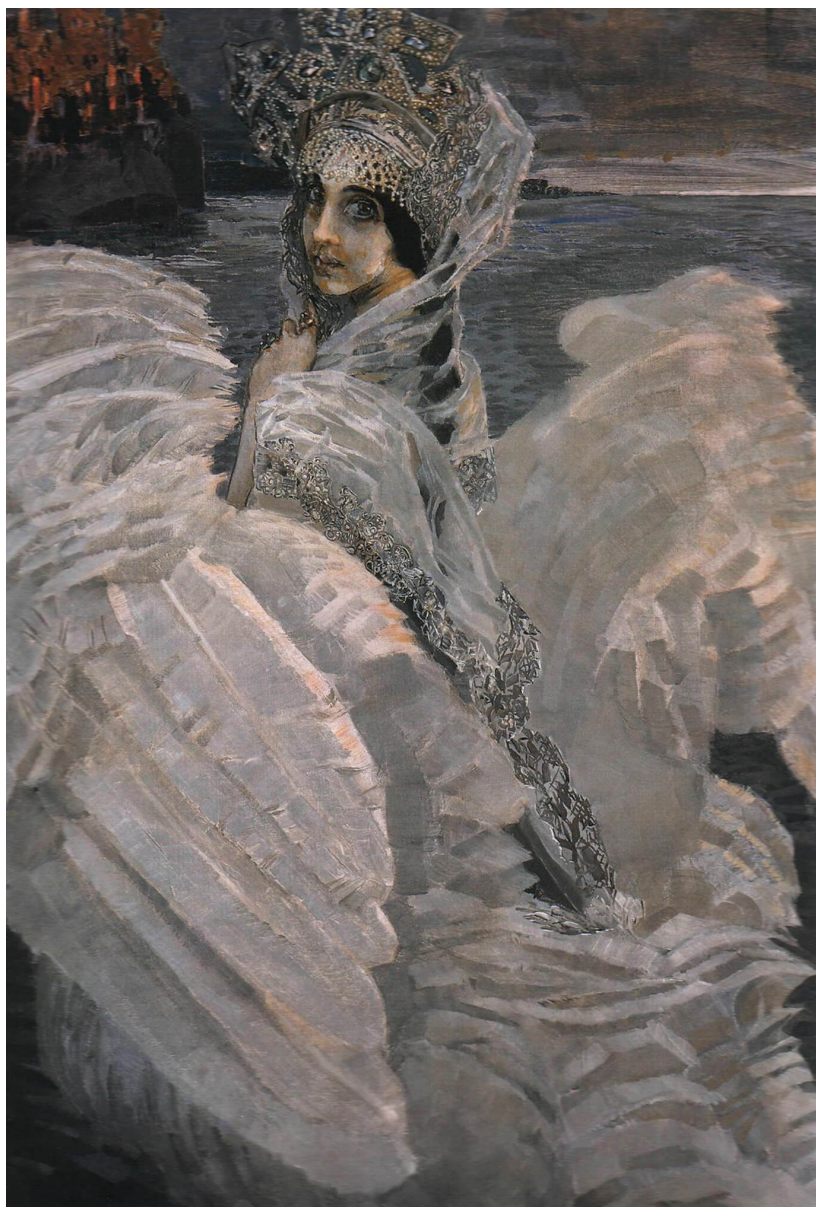


Сочинение по картине М.А. Врубеля «Царевна-Лебедь»



Врубель Михаил Александрович прославился тем, что писал картины, на которых изображал героев российских сказок, былин и легенд. Больше всего мне нравится его картина «Царевна-Лебедь», которая является гениальной иллюстрацией к моей любимой сказке Пушкина о царе Салтане.

Эта картина прекрасна и удивительна. Когда я смотрю на нее, то просто не могу оставаться равнодушной, ведь она одновременно восхищает меня своей роскошью и сказочной красотой, а с другой стороны удивляет и пробирает до мурашек грустью, которая таится в глазах Царевны-Лебедь.

Героиня картины одета в белоснежный наряд, который развевается на ветру и делает ее похожей на белую лебедь. На голове ее надет золотой кокошник с драгоценными камнями, который делает ее столь величественной. Все это одеяние показывает насколько горделива и важна Царевна-Лебедь и насколько она неприступна для простых смертных.

Но ее глаза, полные грусти и тоски, подсказывают мне, что она несчастна в этих дорогих одеждах. На картине видно, что девушка направлялась куда-то, а затем внезапно замерла и

оглянулась назад. Рукой она придерживает белоснежную накидку, накрывающие ее черные, как вороное крыло, волосы, губы сомкнуты, а подбородок слегка вздернут. Может быть там, куда она смотрит, гуляет простой народ или уходит вдаль человек, которого она любит, а может там просто солнце уходит за горизонт. Этого я никогда не узнаю, но мне кажется, что Царевне-Лебедь в этот момент хочется сказать что-то важное, побежать назад, но она не может этого сделать.

Вот и застыла девушка на фоне темной ночи в своем белоснежном одеянии, которое делает ее похожей на доброго грустного ангела. Этот образ пленяет меня, и заставляет постоянно вглядываться в картину, чтобы узнать секрет печали и грусти Царевны-Лебедь.

Автор сочинения: Надыршин Маским Рамилевич

Источник:

<https://mirsoch.ru/po-kartinam/214-sochinenie-po-kartine-ma-vrubelya-carevna-lebed.html>